



ALKOTÓ ENERGIA TÁBOR

A PENTART SZAKMAI VÉDNÖKSÉGÉVEL
OKTATÁSI ANYAG

ÉRTÉKET ŐRZÜNK, ÉRTÉKET TEREJTÜNK

Sokszínű termékek

kreatív alkotóknak!

PENTACOLOR KFT.
1103 Budapest, Gyömrői út 86.
Tel.: +36 1 260-7477
info@pentacolor.hu

Viszonteladók listája:
pentart.eu/viszonteladok

ALKOTÓ ENERGIA TÁBOR

A PENTART SZAKMAI VÉDNÖKSÉGÉVEL

OKTATÁSI ANYAG

MISURDA ÁGNES.....	2
SZENDRŐDI ENIKŐ.....	7
KMETYÓ LÁSZLÓNÉ KRISZTINA.....	13
HOSSZÚ-BARDÓCZ ÉVA.....	18
THURÓCZY (SULTAN) ZOLTÁN.....	24



CHAMEELEON

ELŐKÉSZÍTÉS

Eszközök

Maszk

Használhatsz ilyet:



De ha túlzásnak tartod ez is tökéletesen megfelel:



Hőlégfúvó

2 fokozata van, én a magasabbat használom általában. Arra figyelj, ne tartsd sokáig egy helyen, mert megégeti a fát, és a spakliról a bútor élén gyakran húzd le, mert az égő festék nagyon bűdös és káros is.



Spakli

Tapaszolásnál és hőlégfúvóval tudod hasznát venni, különböző méretben kapható, vegyél egy középsőt az jó mindenhez.

Hideg zsíroló

Ismerős a konyhából, bűdös és erős. A gumikesztyű és a szellős helyiség kötelező. Makacsabb felületre használom, gyakran befújás



járás után fóliával letakarom, úgy gyorsabban dolgozik. Fél óránként spaklival ellenőrzöm, hogy szedi le a lakkot, politúrt vagy lazúrt. Van egy másik, amihez nem találtam fotót, de a Lidl-ben megtalálod narancssárga, átlátszó flakonban konyhai tisztító néven. Kevésbé bűdös és nem agresszív, viszont hatékony. Úgy használd, hogy befújsz egy részt és letöröld vizes ronggyal és/vagy kefével. Faragásoknál nagyon jól működik, csak keféld át vele vizes öblítéssel.

Kromofág

Gumikesztyű kötelező, különben ez is szétmárja a kezed. Kevésbé agresszív mint az elődje, viszont hatásos. Zselés állagú, rákened a festékre, lefeded fóliával majd egy fél óra múlva letörölsd spaklival. Ha szükséges ismételd, de fontos, hogy utána mosd is le, mert ha marad rajta, fel fogja oldani a szép új festésedet is.

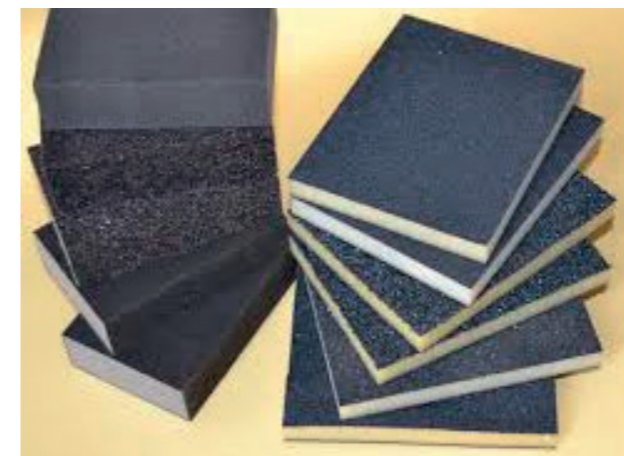


Csiszolók

Csiszolópapír, vászon

A vászon tartósabb, mint a papír

- Durva csiszoláshoz 60-80-as
- Közbenő csiszoláshoz 100-120-as
- Simító csiszoláshoz 150-320-as finomságút válassz.



Csiszolószivacs

És a titkos fegyverem, amit ne mondj senkinek:



Körömszelő

Ezekre is rá van írva milyen finomságú. Tudod használni apró felületeknél, faragásoknál, és olyan éleknél ahol nem figyeltél és vastagon maradt a festék.



Ragasztó

Gyorsan és jól ragaszt, ráadásul színtelenre szárad. Ha mégis találsz lefolyást, könnyen le tudod szedni. Használhatod lábakra, levált laminált vagy furnér visszarakására, illesztéseknél akár tömítésre is.



Fatapasz

Lyukakat, karcolásokat tüntetünk el vele, kisebb letöréseket pótolhatunk vele. Vékonyan használd, és határozott mozdulattal húzd végig spaklival vagy a kesztyűs ujjaddal, ne kenegsd. Száradás után csiszold, majd ha kell, ismételd.





Falfix

Falfestéshez találták ki, de bútorra is remekül tapad. Egyrészt segít a tapadásban a festéknek, másrészt nem engedi át a csersavat.

Lignocolor blokkoló

Víz bázisú átlátszó alapozó, tökéletes az átvérzés ellen.



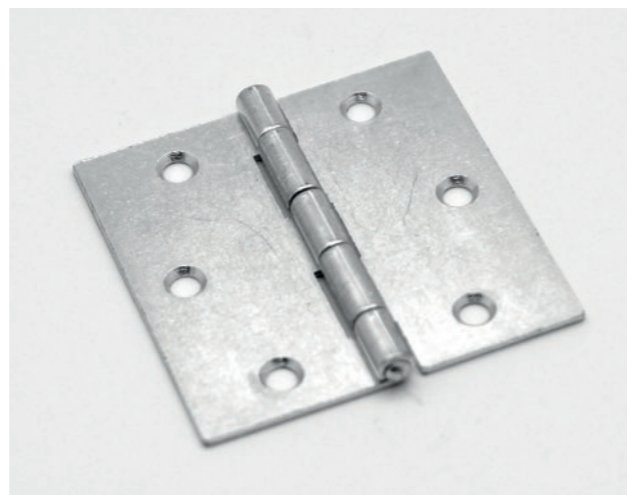
Vetkőztetés, avagy a fedőrétegek eltüntetésé

Ideális esetben van egy garázsod vagy melléképületed, ami remekül szellőzik, javaslom, hogy ott dolgozz. Nyitott terasz is megfelel, a festésnél figyelj majd, ha fúj a szél, ne menjen rá a por. Én a nappaliban és az erkélyen kezdtem, ott is megoldható, csak szellőztess gyakran, és ne használj csiszológépet, maszkot és kesztyűt viszont annál inkább az egyes folyamatoknál.

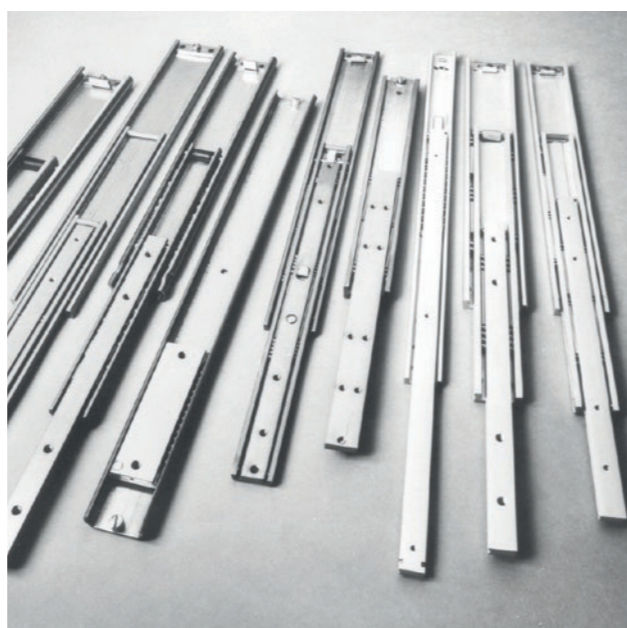
Eszközök, amikre szükséged lesz: Fogó, csavarhúzó, spakli, zsiroló, víz, rongy, kefe, csiszolóvásznak/csiszológép hőlégfúvó, kromofág, izomerő, türelem

Nem árt, ha leterítesz egy fóliát mielőtt bármibe belekezdnél, sokkal jobb a megelőzés, mint utána vakarászni a padlót. Javaslom az erős fóliát vagy kartonpapírt, de ezeket is rögzíteni kell, akár kétoldalú ragasztószalaggal. A gyenge fólián nagyokat lehet esni, és hamar kiszakad. Szedj le minden bútorgombot, fogantyút, ha lehet, az ajtókat is, ha vannak benne szegek, amikre nincs szükség, húzd ki azokat is, és vedd ki a fiókokat, polcokat.

Ajtó: Ha nem csukódik rendesen, lehet, hogy csak be kell állítani a csavarokat a zsanérokra. Ha rozsdás vagy eldeformálódott cseréld ki.



Fiók: Nézd meg, mennyire könnyű kihúzni. Sokszor elég szappannal bedörzsölni a síneket. Ha sűrűn fogod használni, és nehéz ki-be mozgatni, lehet, hogy érdemes szerelni rá egy új csúszósínt.



Lábak: Nézd meg mozog-e a lába. Ha mozog, és csavarral van rögzítve, csak húzd meg a csavarokat. Van, hogy magát a lábat kell tekerni. Ha ragasztva van és mozog, próbáld meg kiszedni. Igen, ide kell az erő. Arra vigyázz, hogy ne törjön bele. Kicsi, de erős mozdulatokkal előre-hátra, jobbra-balra mozgassd. Ha sikerült kiszedni ki kell tisztítanod a lyukat, és a lábáról is leszedni a régi ragasztót. Ezután portalanítod, és ragaszd vissza. Sokféle faragásztó kapható, ezért a ragasztás menetét nem írom le, csináld úgy, ahogyan a tubusra van írva.

Nézd meg, milyen a bútor felülete: műanyag, laminált, sima vagy fényes

Most vedd fel a gumikesztyűt !

Ablaktisztítóval töröld át alaposan, hogy a szennyeződést eltávolítsd, és zsírtalan legyen, majd csiszold át a felületet 180 vagy 220-as csiszolóval, portalanítsd egy puha rongygal.

Ha teljesen le akarod szedni a lakkot, használj hideg zsirolót vagy kromofágot. A menetét leírom lejjebb.

Ezután mehet az alapozó.

Lehetőleg 24 órát hagyd száradni, majd csiszold 80-100-as csiszolóval simára, újra portalanítsd, és kezdd el az izgalmas festést!

Ha koptatásra készülsz majd, alapozó helyett vizes bázisú lakkot használj hasonló száradási idővel.

Ha régi, vastagon kent, száraz, néhol lepattogzott vagy régi a festés, ami nem tetszik, ilyenkor két lehetőség van:

Eszközök: Maszk, hőlégfúvó, spakli, hideg zsiroló, kromofág, csiszolópapír

1. Előszeded a hőlégfúvót és a spaklit és addig tolod, amíg le nem jön róla a nagyja régi festék, utána 180 vagy 220-as csiszolópapírral végigdörzsölsz vagy ráengeded a csiszológépet. Ha még mindig maradt rajta, zsiroló vagy kromofág segít. Utána újra csiszold.

2. A másik, hogy lefújod alaposan hideg zsirolóval vagy kromofággal, terítesz rá fóliát vagy szemeteszákot. 10 perc után nézz alá, hogy hol tart a folyamat, ha kell, hagyd tovább vagy ismételd meg. Ha levettél a műanyag fóliát, spaklival told le róla a festéket. Óvatosan csináld, a spakli éle mindig fekdjön teljesen a lapra, mert könnyen belevéshetsz a sarkával a bútorba.

Amit letolsz a spaklival, gyűjtsd egy dobozba vagy zacskóba, és ne hagyd szem előtt, dobd ki azonnal.

FONTOS: Gumikesztyű és szájmasc nélkül ne nyúlj vegyszerhez. Én a szemüveget is javaslom, mert az irritáló anyagok kötőhártya-gyulladást is okozhatnak.

Töröld át papírtörölővel vagy mosd le vizes rongygal, és várd, míg megszárad. Hajszárítóval rásegíthetsz, de ne túl közelről, kb 30 centiről. Ha maradt rajta festék, 120-

as vagy 220-as csiszolóval le tudod szedni róla, és ezzel minden kiálló sérülést is simára tudsz csiszolni.

A faragásoknál is használd ezeket a szereket, csak spakli helyett keféket és vizet használj.

Diagnózis, gyógyítás

Ezután meg tudod nézni könnyen, milyen sérülések vannak rajta. Ezek általában ütésnyomok, letörések, szeg vagy szúlyukak szoktak lenni.

Kezdjük a hosszadalmasabbal, ami a bogarakról szól.

Szúirtás

Onnan fogod megtudni, hogy van-e bogár a kiszemelt bútorodban, hogy apró kis lyukakat látsz, jó esetben csak itt-ott, rosszabbikban mindenhol. Ez még nem jelenti azt, hogy élnek is benne, elképzelhető, hogy kiköltöztek már. Ezért tegyél alá egy fekete fóliát. Lehet más is, ha nincs éppen otthon, a lényeg, hogy legyen felseperve a bútorod alatt. Ilyenkor kell némi türelem, de 2-3 nap után meg fogod látni, hogy továbbra is tiszta maradt a padló alatta, vagy lisztszerű port találsz alatta. Nem kell kupacokra gondolni, nagyon kis finoman tudnak dolgozni ezek a srácok. Ha nem vagy biztos benne, várj egy hetet, és amikor este csend van, és arra jársz hallgatózz kicsit mert amilyen kicsik azért tudnak hangosak lenni. Alapvetően én szeretem a bogarakat, viszont amik kárt tesznek, valljuk be, nem túl sajnálatra méltók.

Ezért aztán, ha lebuhtak a percegő kis zajongásukkal és a finom porral a fólián, a következő a teendő:

- Fogod a porszívót, és porszívózd ki a lyukakat. (A porszákot vagy a tartalmát tedd egy zacskóba.) Előveszed a doboz Xylamont, és egy fecskendőbe felszívod, majd szépen egyesével a lyukakba töltöd, és ecsettel rákened a fára. Ezután, ha belefér a fóliába – amit alá terítettél az is megfelel – vagy egy nagy szemeteszákba beteszted a bútorodat, jól bekötözöd a száját, és néhány napra félretezed. Fontos, hogy szabad térben csináld. Utána bontsd ki és hagyd kiszellőzni. Kicsit el foglak keseríteni, mert festeni csak 4 hét után tudod.
- Másik lehetőség, hogy a kis lyukakba porszívózás után alkoholt fecskendezel, lezárod a fenn említ-

tett módon 2-3 napra, majd megismétled mindezt még 2x. Ezután nem kell várni egy hónapot.

Ha megvolt a bogárirítás, vagy ha szerencséd van, és nincs rá szükség, előveheted

a fatapaszt

Lyukakat, karcolásokat tüntetünk el vele, kisebb letöréseket pótolhatunk.

Tapaszolás előtt csiszolunk. Mivel ezt már fenn leírtam, haladjunk tovább. Többféle fatapaszzal találkozhattok, én a fakittet szeretem leginkább, többféle fához valót találtok, ami a színek miatt érdekes leginkább. Hogy ne száradjon ki a dobozban a maradék anyag, kicsi vízzel megszórhatod a tetejét miután már nem használod, és érdemes összehúzni minél jobban, hogy a szélén ne maradjon, mert nagyon ki tud száradni. Kenheted spaklival, spatulával, ecsettel vagy az ujjaddal kesztyűben lehetőleg, de a lényeg, hogy vékonyan, és ha kell, akkor száradás után még annyiszor, amennyiszer szükséges.

A felkenés egy-két határozott mozdulattal történjen, mert ha bele akarod masszírozni, és sokszor kenegeted egy helyen, felszedi az egészet, de nem lesz haladósabb. Felken, szárad, csiszol. Ha kell, többször is. Ha vastagon kened egyrészt bereped, mint a szikes talaj, másrészt csiszolghatod hetekig. Amikor csiszolod, arra figyelj, hogy inkább többször körkörös simogasd, mint nyomod. A durvább csiszolóval kezd, és a finomabbal fejezd be. Ha elég volt egy réteg, akkor nem kell a durvább, elég a 400-as. Ha meg akarod hagyni a fa színét, és nem fested majd, akkor folyékony fát használj ugyanígy.

Amikor megvagy a tapaszolással, be van tömve minden lyuk, repedés, sérülés, és megcsiszoltad simára ellenőrizd a kezdeddel. Simogasd végig, és fogod érezni, van-e még valahol javítani való. Figyelj arra, hogy teljesen sima felületet hozz létre, mert nagyon meg tud viccelni a festés, vaxolás után a hányavetiséged. Itt nem működik a „jóvanazúgy”, mert vagy nem lesz igényes a végeredmény, vagy azt fogod mondani h rossz a festék, vagy azt, hogy te ehhez nem vagy tehetséges, és nem is festesz többet. Szóval figyelj a részletekre.

Csiszolás

Vászon- és papíralapú közül tudtok választani. Utóbbi olcsóbb, én mégis a vásznat javaslom, sokkal tartósabb.

Durva csiszoláshoz, amikor egyenetlenségeket tüntetünk el vagy festéket szedünk le, 60-80-as, közbenső műveletekhez 100-120-as, míg a simító csiszoláshoz 150-320-as finomságú anyagot célszerű választani. Minél alacsonyabb szám van a hátulján, annál durvább a papír. A durvábbal kezdünk, a finommal fejezzük be.

Ezután portalanítás egy puha ronggyal, és jöhet a következő, még mindig nem túl izgalmas fázis:

Az alapozás

Alapozni azért jó, mert jobban fog tapadni a festéked, és nem pereg le 1-2 hónap vagy év múlva. Azért is jó, mert a drága krétafestékedből kevesebb fog fogyni, és végül, de nem utolsó sorban a rettegett tanninok visszafogása miatt is. Fel tudod vinni a festéket ecsettel, ha pedig sima felületet szeretnél, akkor szivacs-hengert használj.

Másik megoldás a shellakk. Ezt akkor használd, amikor a fa eredeti színét szeretnéd hagyni alapnak. Fél deci alkoholba tedd 1 kiskanállal. Rázogasd össze, de ne siess, nem oldódik gyorsan. Kell neki 1-2 óra. Amikor feloldódott, kendd. Viszont ha festeni akarok valamit, csiszolás után mindig használok falfixet az alapozó alá, biztos, ami biztos. Falfestéshez találták ki, de bútorra is remekül tapad. Egyrészt segít a tapadásban a festéknek, másrészt nem engedi át a csersavat.

Alapozás után 24 órát várj, ha lehet, majd újra csiszold át. Ha rusztikus felületet szeretnél, segíthetsz a festéknek azzal, hogy nem csiszolod teljesen simára, viszont ha a végeredmény egy letisztult forma lesz, mindenképp addig csiszold, míg sima felületet kapsz.

Fiókok és belső rész festése

A munka menete mindig belülről kifele történik. Előbb hozd rendbe a fiók belsejét és csak utána csináld kívülről. A fiókokat számozd be alul, hogy ne kelljen maktokozni melyik hová való. A bútorok belsejét javítás és ecetes lemosás után waxold le, hacsak nem terveztél neki külön színt.

SZENDRŐDI ENIKŐ



CHALK PAINT – AZ ALAPOK

Amikor Annie Sloan 25 évvel ezelőtt kifejlesztette egyedülálló díszítőfestékét, a Chalk Paint termékcsaládot, forradalmasította a díszítőfestést. Mivel Annie-t boszszantotta, hogy akkoriban nem állt rendelkezésre festékek széles választéka, ezért megteremtette a saját festékcsaládját – amelyre a sokoldalúság és egyszerű használat jellemző – az otthon barkácsolók és a hivatásos festők számára.



Chalk Paint díszítőfestékekkel igazán egyszerűen tudsz lenyűgöző eredményeket elérni. Különösen, ha tisztában vagy az alkalmazásuk módjával. Alkoss szabadon – legyél bőkezű a festékekkel! Élvezd a festést, és ne fogd vissza magad. Így könnyebben megtalálod a saját stílusod.

„Ne törekedj a tökéletességre! Az ütött-kopott hatást nem nehéz elérni, és a jellegénél fogva sem kell, hogy tökéletes legyen.”

Nincs alapozás, nincs csiszolás? Tényleg nincs.

Chalk Paint szinte minden felületre tapad, beltéren és kültéren egyaránt – és nagyon ritkán van szükség csiszolásra vagy alapozásra a festés előtt. Csak élvezd a festést, a könnyen elérhető fantasztikus végeredményt.

Ha új, kezeletlen fával dolgozol, szintelen shellakkot kell felvinned a facsomókra és nyitott évgyűrűkre. Ez

megköti a tanninokat, amelyek egyébként képesek lennének átszivárogni a festéken.

Ha régi – jellemzően az 1930-as és 1940-es évekből származó – bútorok festésén sárga vagy rózsaszínes foltot látsz átütni, használj szintelen shellakkot. A textilpárnával egy vagy két rétegben felvitt shellakk megakadályozza ezt a jelenséget. A shellakk percek alatt megszárad, és folytathatod a festést!

Használd ki a Chalk Paint sokoldalúságát!

Bár Annie Sloan a Chalk Paint festékeket bútorokhoz fejlesztette ki, azok számos egyéb, kreatív módon is felhasználhatók.

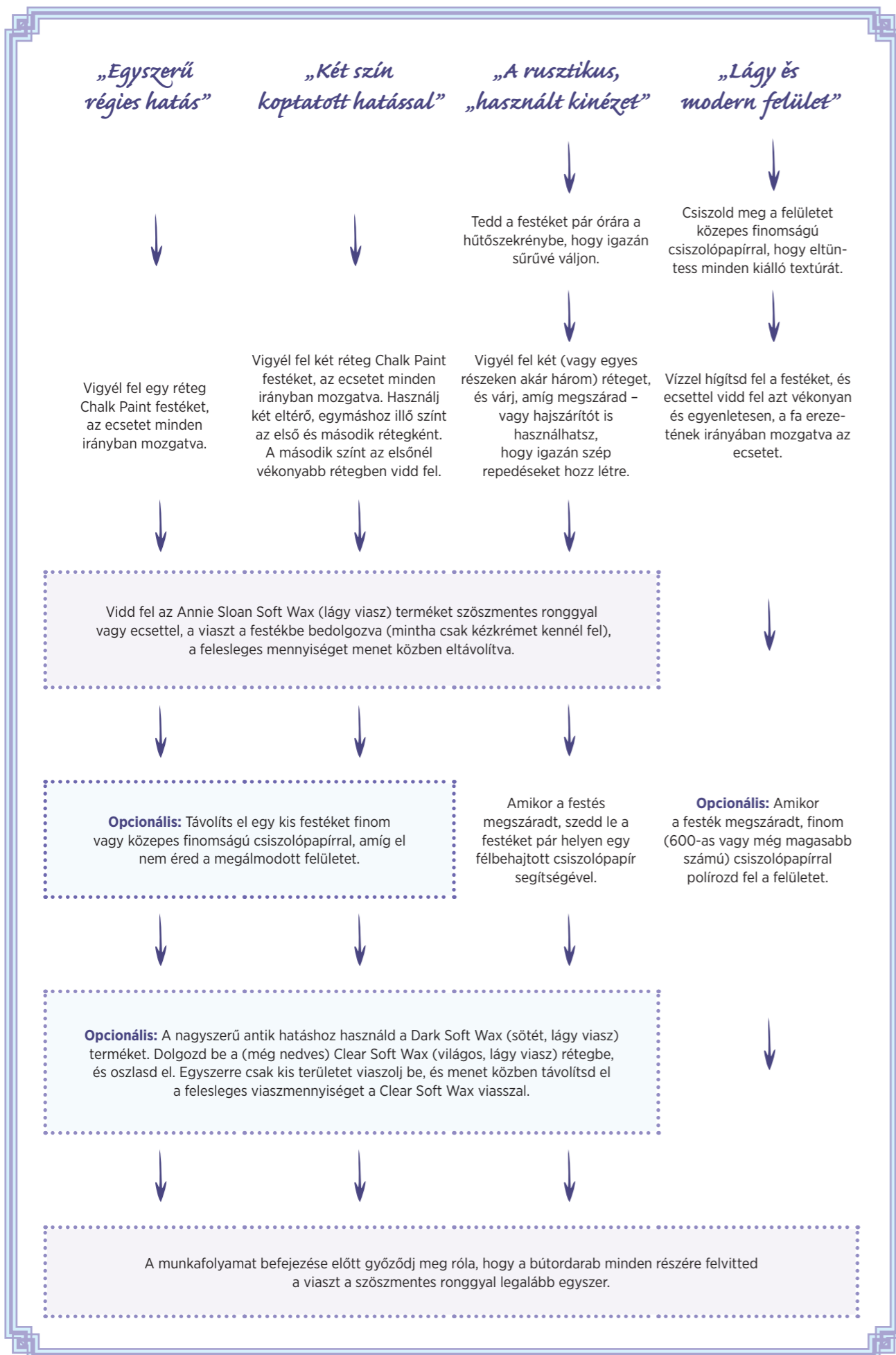
A kertben – A Chalk Paint felhasználható külső falakra, kerti bútorokra (a tikká kivételével), fémre, betonra, matt műanyagokra, sőt még terrakottára is. Csak annyit kell tenned, hogy másnapig rajta hagyod a felületen a festéket, hogy megszilárduljon, majd letöröld egy nedves ronggyal, mielőtt eső hatásának tennéd ki a festett felületet. Nincs szükség viaszolásra.

Falak – Szivacsengerrel vagy nagy méretű ecsettel vékony festékfelületet érhetsz el. Ezt követően viaszold a felületet egy nagy méretű ecsettel, vagy akár úgy is hagyhatod – a hálószobák fala például nagyszerűen néz ki a lágy, matt, viaszolatlan felülettel.

Padlók – A Chalk Paint képes átalakítani a régi beton- és fapadlókat, akkor is, ha azok le vannak lakkozva. Csak vigyél fel két vagy három réteg Chalk Paint festéket, majd az Annie Sloan Lacquer lakkot szivacsenger segítségével, a nagyobb tartósság érdekében.

Konyhaszekrények – Gyönyörű eredményt érhetsz el a Chalk Paint festékeket a konyhaszekrényeken – és azok belsejében – alkalmazva. Vigyél fel legalább két festékréteget, majd kettő vagy három réteg Annie Sloan Soft Wax viaszt a festékréteg lezárásához és védelméhez. Egyszerű.

Fém – Minden típusú fémárura, köztük fémszerkezetekre is közvetlenül festhetsz. A Chalk Paint új életet lehelhet a régi réz és egyéb fémtárgyakba és szerelvényekbe, miközben elfedi a rozsdát, és le lassítja annak terjedését.



„Chalk Paint festékek sűrűek, hogy az ecsettel létrehozható legyen a kívánt struktúra. Ha vékonyabb felületet szeretnél, csak egy kis vizet kell hozzáadni.”

Csodálatos eredmény az Annie Sloan Soft Wax viasszal. Az Annie Sloan Soft Wax viasz a Chalk Paint festékek tökéletes kiegészítője. Valójában úgy is fogalmazhatunk, hogy az elengedhetetlen partnerük!

Nagyon egyszerűen elérhető szenzációs eredmény: csak egy pamutrongyra vagy egy puha, ovális Annie Sloan Pure Bristle Brush ecsetre van szükség, amelyekkel elérheted a sarkokat és bemélyedéseket is.

A kevesebb több, azaz nem muszáj túl vastag viaszréteget felvinni. A viasz a felvitelt követően azonnal száraz érzést biztosít.

Egyszerre csak egy kis területen dolgozz, hogy a viasz ne száradjon meg, mielőtt bedolgozhatnád azt a festékbe.

A résekbe nyomkodd bele a Dark Soft Wax viaszt, majd töröld le Clear Soft Wax viasszal a tökéletes eredmény eléréséhez. A viasz gyorsan száraz tapintást biztosít, de hosszabb ideig tart, amíg megszilárdul vagy „kikeményedik”.

A kikeményedési folyamat szobahőmérsékleten 5–21 napot vehet igénybe. Ha igazán szép ragyogást szeretnél elérni, a polírozás előtt várj 24 órát. A teljes kikeményedést követően az Annie Sloan Soft Wax viasz biztonságosan érintkezhet élelmiszerekkel.

„Szinte soha nincs szükség festés előtti csiszolásra vagy alapozásra. Csak élvezd az alkotást!”

A Te Annie Sloan ecseted

A festést követően meleg vízben alaposan mosd el az Annie Sloan Pure Bristle Brush ecsetet, hogy abból minden színt kiöblítsél. A Pure Bristle Brush ecset a Soft Wax viasz felvitelére is használható. A tisztí-

táshoz csak el kell mosnod meleg vízzel és zsiróldó szappannal.

Nagyszerű kinézet, hosszabb ideig

A foltok eltávolításához használj enyhén benedvesített rongyot vagy szarvasbőrt, egy kevés enyhe szappannal. Ha erőteljesebb tisztítószert kell használnod, előfordulhat, hogy újra kell viaszolnod az adott területet. Tartsd távol a szélsőséges hőmérsékletektől vagy páratartalom-értékektől. Ahogyan Te is, a létrehozott felület is a mérsékelt klímát szereti! A viaszok alkoholban oldódnak, így bárpulton való használatuk nem ajánlott!



Mi az a Chalk Paint?

A díszítőfestés elmúlt 25 évben tapasztalható forradalmának vezetőjeként Annie Sloan a világ egyik legnagyobb tiszteletben álló szakértővé vált a díszítőfestés, színek és technikák terén.

A festékek szembevethető sokoldalúsága és lenyűgöző színválasztéka fantasztikus eredményeket tesz elérhetővé az otthon barkácsolók és a hivatásos festők számára egyaránt.

A színpalettát a 18. és 20. századi díszítőművészet és formatervezés inspirálta, a színek könnyen keverhetők, végtelen lehetőséget teremtve.

A Chalk Paint™ felhasználóbarát – ritkán van szükség a felület előkészítésére, például csiszolásra vagy alapozásra, és a festékek beltéren vagy kültéren is felhasználhatók, szinte minden felületre – a fától a fémig, a matt műanyagtól a terrakottáig. Ezekkel a festékekkel egyszerűen átalakíthatók a régi bútorok, falak, mennyezetek és padlók; használatuk egyszerű és jó szórakozás, valamint mindenki számára csodálatos hatások elérését teszik lehetővé.

„Rádásul környezetbarát is.”

A Chalk Paint™ festékek nem mérgezőek, nem tartalmaznak ólmot, közel nulla az illékony szervesanyag-tartalmuk, és szagtalanok is egyben – arra törekszünk, hogy minden termékünk a lehető legnagyobb mértékben környezetbarát legyen.

Annie Sloan minden eszközével azon van, hogy megossza az emberekkel a díszítőfestés iránti szenvedélyét, valamint kreativitásra és kísérletezésre ösztönözze őket a sokoldalú festékekkel és a hozzá kapcsolódó, egyéb termékekkel. A Chalk Paint™ festékek bársonyos matt felületet eredményeznek. A Chalk Paint™ Wax hozzáadásával finom fény, valamint védelem és tartósság érhető el.

„Ne feledje a viaszt!”

Az Annie Sloan termékek kizárólag a világszerte 45 országban található több mint 1 600 független forgalmazót számláló hálózaton keresztül szerezhetők be.

A Chalk Paint™ a szabályok megszegésére és a díszítőfestés élvezetére ösztönöz, korábban elképzelhetetlenek hitt eredmények elérésével. A termékek lényege a nagyobb kifejezési szabadsággal, függetlenséggel és intuícióval végzett munka.

A díszítőfestés elmúlt 25 évben tapasztalható forradalmának vezetőjeként Annie Sloan széles körben elismert a világ egyik legnagyobb tiszteletben álló szakértőjeként a festés és a színek terén.

Amellett, hogy 26 nemzetközi szinten forgalmazott könyv szerzője volt, Annie Sloan 1990-ben átalakította a bútorfestés világát a saját díszítőfesték-márkájával, a Chalk Paint™ létrehozásával. Annie szépművészeti háttere és a díszítőfestés iránti ragályos lelkesedése az otthoni hobbi festőket és a tapasztalt profikat egyaránt motiválta, számtalan kreatív lehetőséget adva több mint 30 év alatt.

Forgalmazók

Nem csupán a termékeink különlegesek, de az azokat értékesítő emberek is. Minden egyes Annie Sloan-for-

galmozót egyedileg választunk ki lakásdekorációval kapcsolatos hozzáállásuk és az egyedi tervezési stílusuk alapján, és büszkék vagyunk arra, hogy nincs köztük két egyforma üzlet. Határozottan hiszünk a „helyi vásárlás” fontosságában, és nagyra tartjuk az egyes forgalmazóink közötti különbségeket, illetve a vállalkozásaik hozzájárulását a saját helyi közösségeikhez. Mindannyian képzett színskakertők és mindannyian gyönyörű környezetet alakítottak ki, ahol megvásárolhatók a festékeink és kipróbálható a színek keverése.



Az Annie Sloan-vállalkozás családi vezetésben, Annie- és a férje szilárd irányítása alatt van, és ez így is marad.

Annie Sloan™

AZ ANNIE SLOAN-MÓDSZER

Az egyedülálló és sokoldalú díszítőfesték-családjával, a Chalk Paint™ mellett Annie Sloan kiegészítő termékek teljes választékát fejlesztette ki, melyekkel csodálatos eredmények érhetők el egyszerűen és gyorsan.

Ecsetek és eszközök

A kényelmesen és egyszerűen használható Annie Sloan-ecsetek és -eszközök segítségével szabadon és kreatív módon kifejezheti saját személyes stílusát. Akár egy sima felületet, akár textúráit ecsetkezelést, stencilezést vagy színkeverést kíván megvalósítani, ha ezeket az eszközöket az Annie Sloan-módszerrel használja, akkor a munka egyszerű, gyors és szórakoztató lesz.



Könyvek

A díszítőfestés elmúlt 25 évben tapasztalható forradalmának vezetőjeként Annie Sloan talán a világ egyik legnagyobb tiszteletben álló szakértőjévé vált a díszítőfestés, színek és technikák terén. 26 könyvet adott ki a díszítőfestés témakörében, világszerte több mint 2 millió eladott példányszámmal. Jelenleg 7 könyve van forgalomban, amelyek Annie független forgalmazókból álló globális hálózatán keresztül érhetők el.



Wall Paint

Annie Sloan sűrű, matt, vízalapú Wall Paint festéke minden kihívásnak megfelel. Erős, tartós és súrolásálló matt felületet biztosít. Nagyszerű eredmények, egyszerűbben, mint valaha!



Textilek

A saját színpalettája alapján tervezett Coloured Linen termékek esetében is Annie Sloan maga választotta ki azokat az európai textileket, amelyek könnyedén illeszkednek számos különböző stílushoz. A kis mintáktól kezdve, a nyomaton át, a textilek választéka bármilyen belső teret vagy projektet kiegészít.



Stencilek

Annie Sloan a stencilek ezen sokoldalú kollekciónak a Chalk Paint™ díszítőfesték-kínálat kiegészítésére tervezte. Egyedülálló terveire az ihletet a nagy hatású neoklasszikus, tradicionális svéd, modern retró, bohém, vintage virágos, francia elegáns, rusztikus vidéki, tengerparti és ipari stílusokból meríti.



Chalk Paint

Annie Sloan egyedi díszítőfestéke, a Chalk Paint™ 36 hagyományos színben érhető el, és Annie kifejezetten



bútorok és padlók festésére, vagy a falak bársonyos matt felületének kialakítására tervezte. A Chalk Paint™ víz alapú festék, és nem tartalmaz illékony szerves vegyületet (VOC).

Viaszok és felületkezelők

Annie Sloan a felületkezelő termékek sokoldalú választékát alakította ki a kreatív projektek további gazdagításához. Ezek közé tartozik a Chalk Paint™ Wax és Lacquer a tartósság és védelem érdekében, valamint a Gold Size, Image Médium és a Craqueleur.



Semleges színek

Pure

Ez a hideg, tiszta fehér tökéletes a modern belső terekhez, valamint éles kontrasztot alkot az erőteljes színekkel.

Original

A régi festett bútorok fehér színe, párosítsa Duck Egg Blue vagy Antoinette színnel a kifinomult régi franciás megjelenéshez.

Old White

Ezzel a sokoldalú fehér színnel világosíthatja a többi színt, illetve a Paris Grey vagy Aubusson színnel párosítva a svéd stílushoz illő eredményt kap.

Paris Grey

Ez a lágy és finom szín a francia és svéd belső terekből merít ihletet, és jól illik a kékekhez és narancssárgákhoz.

French Linen

A régi, természetes vászonnemű által inspirált szín gyönyörűen mutat az arannyal és számos gazdag, ragyogó színnel.

Graphite

A lámpafekete nevű hagyományos pigmenten alapuló szín bármilyen tökéletes, a neoklasszikustól egészen a modern belső terekig.



Burgundy

Ez a Pompei inspirálta gazdag szín erőteljes neoklasszikus hagyományokat testesít meg, és tökéletesen illik a kifinomult festett bútorokhoz.

Emperor's Silk

Ezt a blézer selyembéléséhez vagy hagyományos kínai lakkozáshoz hasonló szint mélyebbé lehet tenni a sötét Chalk Paint™ Wax termékkel.

Scandinavian Pink

A vörös okker és a fehér keveréke ihlette természetes rózsaszín mindenhol megtalálható, Skandináviától kezdve Mexikóig.

Henrietta

A 18. század nemeségének európai körutazásai során került ez a szín Európa legkifinomultabb házaiba, finom neoklasszikus dekorációként.

Antoinette

Halvány rózsaszín, amely a 18. századi francia lakberendezés napszitta falszíneiből és dísztárgyaiból merít ihletet.

Coco

Ez a klasszikus szín a díszítőmunkákban régóta használt meleg színű pigmentanyagra, az égetett umbrabarnára emlékeztet.

Primer Red

Ez a szín mindenhol megtalálható, a venecei palotától kezdve a vietnami templomokig – rusztikus darabokhoz vagy aranyozás alá.

Emilé

Ez a szín, amelyet először műalkotásokhoz, majd a díszítő munkálatokhoz használtak, a bohém Párizsból indult útjára.

Daloma

Ezt a színt akkor használták, amikor elsőként lehetővé vált a lilák egész skálájának kikeverése. Nagyon jól használható semleges színeként is.

Honfleur

Egy normandiai kikötővárosról kapta a nevét, és a rusztikus francia vidéki stílusban és a retro stílusban (a 20. század közepének modern stílusa) megtalálható gazdag, meleg barnák ihlették.

Arles

Ez a rusztikus szín a franciaországi Arles városára utal, ahol a talajból nyerik ki a földessárga okkert.

Napoleonic Blue

A neoklasszikus belső terek díszítőfestéséhez használt „ultramarin” és „kobaltkék” pigmentek adták az ihletet ehhez a színhez.

Old Violet

Az ókori Róma által ihletett csodálatos 18. századi szín, amelyet vörös színnel együtt használva egy kis párizsi bohém hatást érhet el.

Greek Blue

A Földközi-tenger térségében rusztikus ajtókon, zsalugátereken és bútorokon megtalálható szín neoklasszikus környezetben is jól mutat.

Louis Blue

Ezt a pasztellszínt fehérrel párosítva kifinomult rokokó hatást, ragyogó színekkel párosítva pedig retró életérzést teremthet.

Giverny

Ez a Monet észak-franciaországi otthona után elnevezett ragyogó kék különösen népszerű volt a huszadik századi belső terekben.

Provence

A Dél-Franciaország zsalugáterei és ajtajait idéző szín ugyanolyan jól használható modern környezetben is.

Duck Egg Blue

Ez a rokokó belső tereket felidéző szín a 18. században felfedezett gyönyörű kék pigmentből származik.

Antibes Green

Ez a szín a neoklasszikus színpalettán és az Írországból és Dél-Franciaországból származó rusztikus vidéki bútorokon is megtalálható.

Versailles

Ez a kifinomult és lágy szín a régi francia bútorokat idézi, és más színek is nagyszerűen felvesz.

English Yellow

A kézzel festett kínai tapéták és a krómsárga pigment 1700-as évekbeli fejlődése által inspirált szín.

Aubusson Blue

A 18. századi aubussoni szőnyegekben található kék után elnevezett szín a tökéletes választás a svéd jellegű belső terekhez.

Florence

Ez a neoklasszikus olasz és francia belső terekben megtalálható kifinomult szín a rézzöld ásványokból és a malachitból fakad.

Amsterdam Green

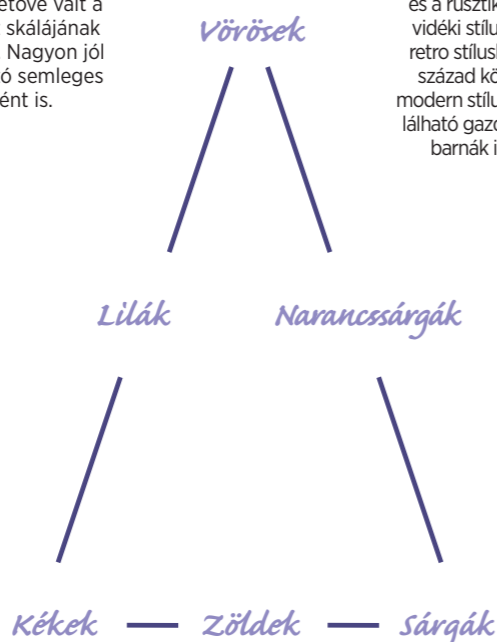
Ez az erőteljes, mély zöld az Amszterdamban és Európa-szerte megtalálható festett zsalugáterekből és ajtókból merít ihletet.

Olive

Ez a zöld hagyományosan fellelhető volt a kifinomult, klasszikus stílusban festett és lakozott bútorokon és a rusztikus vidéki bútorarabokon is.

Château Grey

Ez a szín akkor jött létre, amikor a díszítőfestést készítő minden maradék színüket összekeverve létrehoztak egy alapozófestéket.



KMETYÓ LÁSZLÓNÉ KRISZTINA



MI AZ A LIGNOCOLOR?

A Lignocolor egy német márka, mely egy háromgenerációs családi vállalkozás terméke. Mindent tudnak a fáról, annak festéséről, ápolásáról.

Folyamatosan fejlődnek, és mindig folyik náluk új fejlesztés, kutatás. Számukra rendkívül fontos a környezetvédelem, ezért nagy hangsúlyt fektetnek arra, hogy a termékeik az előállítás, és a felhasználás alatt is környezetbarát minősítést kapjanak. A logójukban szereplő fa szimbólum is erre a tudatosságra utal.

Ezért ezeket a termékeket, festéket, lakkot bátran kenheted gyermekbútorra is, környezetbarát, nehézfémmentes. A profi felhasználókön kívül

gondolnak a DIY-felhasználókra is, otthoni felhasználás során is könnyen kezelhető termékeikkel. A Lignocolor egy fantasztikus alternatíva a krétafestékipiacon. Rendkívül jól terül, szagtalan, kiadós. Gyönyörű pasztellszínei metálszínekkel kombinálhatóak, az ellenálló felületet a vízbázisú fedőlakk biztosítja. A különböző színek egymással jól kombinálhatóak, keverhetőek. A festék textúrája selymes, homogén, ebből adódóan gyönyörűen, feltmentesen terül, az ultramatt felület mellett igazán elegáns hatást lehet vele elérni. Antikolható, egymásra felkenve multicoloreffektet érhetünk el.





A gyártó magáról

Mi egy tradicionális, harmadik generációs családi vállalkozás vagyunk Németországban. Több mint 40 év tapasztalatával mindent tudunk a fafelületek kezeléséről. Ezt mutatja minden termékünk, hiszen a minőség nálunk az első helyen áll. Termékpalettánk a fapácoktól, a faolajokon és falakkokon át a kiegészítőig terjed. Ezen kívül minden termékünk kimondottan felhasználó- és környezetbarát. Nálunk mindent megtalál, ami a fa festéséhez, kezeléséhez szükséges. Ügyfeink között tudhatunk tapasztalt asztalosokat, bútorasztalosokat, csakúgy, mint Do it Yourself (DIY) felhasználókat is.

Krétafesték

Krétafesték használata

A krétafestékek esetében elsődleges szempont a felhasználóbarát tulajdonság, ezért rendkívül egyszerű a használatuk.

Semmilyen előképzettségre nincs szükség, általában elmondható, hogy aki fogott már kezében ecsetet, annak nem okoz nehézséget a velük való munka..

Nagyszerű tulajdonságaik egyike, hogy különösen jól tapad mindenféle felületen. Nincs szükség csiszolásra, amennyiben a felület sértetlen, nem pereg az előző festékréteg, nincs szükség esetleges felületi javításra, akkor közvetlenül a festendő felületre felhordható.

A krétafestékek a bennük található krétaportartalomról kapták a nevüket, melytől száradás után egy ultramatt felületet kapunk. (a krétafesték nem tévesztendő össze a táblafestékekkel), Ezek szagtalan, környezetbarát, bababarát termékek, alacsony VOC-tartalommal. (Ez az illékony szervesvegyület-tartalom, ami szigorúan szabályozott.) Vízbázisú festék, azaz vízzel hígítható, az eszközök vízzel könnyen tisztíthatóak. Sűrűsége miatt nem csöpög vagy folyik, pontosan optimális az állaga a felhordáshoz.

Mit is jelent a SHABBY CHIC?

A Shabby Chic egy lakberendezési stílus melynek szó szerinti fordítása: „ütött-kopott divat”.

Ez a stílus a régies, az új és a szokatlan lakberendezési tárgyak és bútorok kombinációja. A fafelületek e stílusra való elkészítéséhez főként természetes pasztell és világos tónusú, matt festékeket használnak. Ugyancsak a



Shabby Chic stílushoz tartoznak a természetes és a mesterségesen létrehozott használati nyomok kopások, karcolások, lepattanások, mint a látszólag megmunkálatlan, durva fafelületek, melyek felidéznek a régmúlt időköt. A stílus az 1980-as években alakult ki Nagy-Britanniában a régi vidéki birtokok berendezéseit felidézve.

Miért Lignocolor Old Shabby Chic festék?

Az Old Shabby Chic festék speciálisan a valódi matt vintage felületek utánzására lett kifejlesztve. A termék tapadási képessége kiváló, a régi és a már festett felületeken egyaránt alkalmazható. Az e festékekkel kezelt fafelületeken, úgymond egy „old touch” felszín rajzolódik ki.

Lignocolor Old Shabby Chic krétafesték

A LIGNOCOLOR OLD SHABBY CHIC egy kiváló minőségű vízbázisú matt festék, melynek fő összetevője a krétaapor, a bútorok nemes és a már említett vintage-



kinézetének elérése érdekében, mellyel az autentikus Shabby Chic stílus a cél. Alkalmos mindenféle fafelületre, bel- és kültéren egyaránt.

Lignocolor Old Shabby Chic luxury edition krétafesték

A LIGNOCOLOR OLD SHABBY CHIC LUXURY EDITION egy kiváló minőségű vízbázisú matt festék, melynek fő alkotóeleme a krétaapor, csillogó, metálos hatású – ezüst-, réz-, arany-, és egyéb – színekben. E mattos csillogó hatásért válogatott festékpigmentek és effektanyagok kerülnek felhasználásra. A Luxury Edition egymáshoz hangolt színtónusai kiválóan kombinálhatóak.

Lignocolor Shabby védőlakk

A LIGNOCOLOR SHABBY védőlakk egy egykomponensű vízbázisú festék a termékeink által bevont fe-



lületek védelmére. A LIGNOCOLOR Shabby-Védőlakk egy kiváló minőségű, környezetbarát egy komponensű vízbázisú lakk a Shabby Chic felületek védelmére. Véd a mindennapos igénybevételektől (szennyeződés stb.) és ellenállóbbá teszi bútorait.

Lignocolor Bútorviaszok

Bútorwax kizárólag természetes, környezetbarát alapanyagokból készült. A kiegyensúlyozott arányban hozzáadott kiváló minőségű méhviasz és karnaubaviasz, maximálisan ápolja és védi a fafelületeket. A karnaubaviasz egy természetes viasz, melyet a Brazília északi részén őshonos karnaubapálma (Copernicia prunifera) leveleiből nyernek. A viaszok királynőjének is nevezik, a legkeményebb viasz. A méhviasz nagyon rugalmas és tökéletes vízlepergető hatással rendelkezik. Ennek köszönhetően jól alkalmazható természetes építő- és dekorációs anyagok (fa, parafa, máz nélküli kerá-



mia stb.) nedvesség és szennyeződés elleni védelmére. Wax-ecsettel vagy puha pamutanyaggal egyaránt felhordható. A Lignocolor bútorviaszok 1-2 nap alatt kikeményednek, és ezután vízlepergető, mosható a felület.



Előkészítési munkák

A festés előtt szükség van némi előkészületre. Ha a bútor, illetve a festeni való felület nem sérült, akkor elegendő a portalanítás, és zsirtalanítás. Ezután rögtön festhetünk, nincs szükség alapozásra, a Lignocolor nagyon jól tapad minden felületen. Amennyiben sérült a felület, illetve az előző festés pereg, vagy repedezik, célszerű elvégezni a szükséges javításokat, csiszolást.



A pergő, repedezett, egyenetlen felületet csiszoljuk meg, majd portalanítsuk, a hiányokat fatapasszal pótoljuk. a fatapasz száradás után szintén simára csiszoljuk, majd portalanítás után festhető a felület.

Saját tapasztalatból javaslom, hogy a zsirtalanításra nagyon figyeljünk oda, mivel a festék a zsíros felületen meg fog repedezni. Tehát csiszolással vagy zsíroldással próbáljuk maximálisan letisztítani.

A LIGNOCOLOR krétafesték, egy sokkal simább felületet ad, egy selymesebb textúrával tudunk dolgozni. A felületszáradás után nem porzik, nem krétás, annak ellenére, hogy totál matt. A krétafestékeket minden esetben zárjuk, lakkal, vagy waxszal, igénybevételtől függően.

Ecsetkezelés, felhordás

A Lignocolor krétafesték egy kifejezetten sűrű festék, melyet igény és a kívánt hatás elérése érdekében hígíthatunk is. Vízbázisú festék, tehát vízzel kell hígítani, és az ecseteket, eszközöket is vízzel tudjuk tisztítani. A hígítás mértéke függhet a felület anyagától, vagy attól, hogy mivel kívánjuk felvinni a festéket a felületre. A Lignocolor ecsetek rendkívül magas minőségűek, illetve a szálak nem dagadnak meg munka közben, így folyamatosan jó teljesítményt nyújtanak. Ha ecsettel festünk, könnyen tudunk valóban shabbys hatást elérni; a festéket hígítás nélkül vigyük fel egy vagy két rétegben, majd csiszolással antikoljuk az éléknél, kiálló részekben. (Természetesen, ha úgy tapasztaljuk, hogy megkívánja a hígítást, akkor a kívánt mértékben tegyük meg.)

A hengerrel való festésnél egy teljesen egységes gyönyörű csíkmentes felületet kaphatunk, én személy szerint a szivacs-, illetve flockhengert favorizálom, ezen belül azt a típust, melynek mindkét vége le van kerekítve, mivel így egészen biztosan nem csíkoz majd a henger a végénél. Nagyobb felületeknél célszerű a szivachenger használata, festéktakarékossági szempontból is, hiszen a henger több festéket vesz fel, így nagyobb felületnél lehet célszerű használni. A hengerrel nem elérhető részekben természetesen az ecset használata javasolt.

Leginkább a szórópisztollyal való munka során kell hígítani, de ezt is a felhasználás során tudjuk megítélni. Szórópisztollyal kifogástalan felületet érünk el, ez a felület ugyanúgy antikolható. Szórópisztollyal nagyon szépen teríthető a festék, nagyobb munkákat, ahol kifogástalan



sima felületet szeretnénk, én javaslom ezt a módszert.

Díszítőtechnikák (néhány a sok közül)

Stencilezés

Mi az a stencil? A stencil vagy más néven festősablon

- egy speciális műanyag fóliából előállított minta, amivel rendkívül egyszerűen festhatsz falra, bútorra, textilre, papírra, bögrére és még számtalan felületre;
- többször, újra meg újra felhasználható, általa gyorsan, olcsón megmintázhatók akár óriási felületek is;
- speciális anyagából adódóan jól bírja az oldószerket, hígítókat, de a környezettudatosság jegyében ma már szinte mindenre létezik vízben oldódó festék. Bármivel is festesz, használat után rögtön mosd le a stencilről a festéket.

Antikolt hatás koptatással

Ezt a technikát ismerik és alkalmazzák legtöbben. A már festett bútor élein és tagozatain- faragott részeken való csiszolással egy kopottas hatást tudunk elérni, utánozva ezzel a régi használat nyomait.

Épp emiatt érdemes figyelni arra, hogy ne essünk túlzásokba, hiszen a kopások az idők során hitelesen ezeken a részekben szoktak kialakulni, nem pedig a bútor egyenes felületén hosszán és sűrűn.



Ez technika akkor látványos, ha a festett és a visszacsiszolt felület kontrasztban van, de legalábbis eltérő színű. Ha több egymásra festett színnel festünk le egy felületet, és azt csiszoljuk vissza, akkor feltűnnek a használt színek, ún. multicoloreffektet tudunk elérni.

Szárzeczset-technika

A már lefestett felületre, egy eltérő színű festéket satírozó, simogató mozdulatokkal visszük fel. Fontos, hogy az ecset száraz legyen, festék minimálisan legyen rajta, itassuk le a felesleget, így nagyon egyszerűen elérhető a kívánt hatás.

Régies hatások színezett waxokkal

Ehhez a technikához színezett waxokra van szükségünk. A már színre festett felületet valamilyen eltérő színű waxszal dörzsöljük át, a mélyedésekbe juttassunk többet, de a teljese felületen oszlassuk el a viaszt. Az átlátszó viasszal ezután töröljük vissza a felesleges viaszt, így csak a mélyedésekben marad, illetve finoman hagyhatunk a teljes felületen, ügyelve arra, hogy esztétikailag is megfelelő hatást kapjunk.



HOSSZÚ-BARDÓCZ ÉVA

BARDÓCZ ÉVA

SLOW DESIGN

A slow design egy igen kis szelete az úgynevezett slow-mozgalomnak, mely az élet minden területét átfogó, napjainkra igen népszerűvé vált irányzat.

Minden 1986-ban kezdődött Olaszországban, amikor egy olasz gasztroblogger, Carlo Petrini a római Spanyol lépcsőnél építendő gyorsétterem („fast food”) megnyitása elleni tiltakozásként meghirdette a „slow food” forradalmát.

Akkoriban még csak maga az elnevezés állt a közép-pontban, ám néhány évvel később már megszületett az az alapidokumentum, mely a gyorséttermek és műanyag ételek helyett a piacra járást, az ételek elkészítésének élvezetét és az ízlelés örömét hirdette.

Ahogy fejlődött a szervezet, egyre több aktivista csatlakozott a munkához, akik a téma elkötelezett híveiként hitelesen tudták képviselni és népszerűsíteni a célokat világszerte. Ennek eredményeként napjainkra a slow food, mellett a cittaslow, vagyis a lassú városi életmód képviselői büszkélkedhetnek még olyan nemzetközileg is elismert, hivatalos szervezetekkel, akik segítségével az eszmeiség közvetítése jelentősen könnyebbé vált.

Azonban vannak ennek az irányzatnak olyan elemei is, melyek még nem jutottak el erre a szintre, ilyenek többek között a slow living, a slow parenting, vagy akár a slow work. Ebbe a sorba tartozik a slow design is, melyről szerencsére napjainkra egyre több szó esik. Olyan emberek spontán találkozásából és alulról szerveződő kezdeményezéséből áll, akik fontosnak tartják a lassítással kapcsolatos gondolatok terjesztését a világban: egyéni kezdeményezések-

ben nyilvánul meg, vagy ezekből növi ki magát közösségi vagy mozgalmi méretűvé.

A lassúság mozgalma tehát a dizájn területét sem hagyta érintetlenül.

Fontos megjegyeznünk, hogy maga az elv nem kifejezetten a tervezés tárgyára vonatkozik, sokkal inkább a tervező személyes hozzáállására, ebből kifolyólag a tervezés bármely területén alkalmazható.

Maga a „slow design” kifejezés valószínűleg Alistair Fuad-Luke 2002-es „Slow Design’ –a paradigm for living sustainably?” című írása óta forog a köztudatban, melyben Alistair a slow design módszerét nevezte meg a fenntartható tervezés fejlődésének következő lépéseként.

Nagyon fontosnak tartotta kiemelni, hogy ez a módszer kiegyensúlyozza az egyéni, társadalmi-kulturális, és környezeti igényeket egyaránt, melyre napjainkban a hangsúlyok nem kifejezetten ideális eltolódásai miatt nagy szükség van.

Fuad-Luke kezdetben inkább a konkrét fizikai tárgyak tervezésére koncentrált, ám ez a koncepció jól alkalmazható a nem fizikai dolgokra is, úgymint tapasztalatokra, szolgáltatásokra, szervezetekre vagy akár folyamatokra.

Valójában ez az út tekinthető az egyetlen olyan megoldásnak, mely hosszú távon is fenntartható, a mára kifejezetten anyagiassá vált világnézetet félresöpörve figyelembe veszi az emberi jólét és boldogság nem anyagi természetét is.

Beth Meredith és Eric Storm megpróbálta tömören összefoglalni, hogy tulajdonképpen miről is beszélünk; az ő megfogalmazásuk szerint a slow design egy demokratikus és holisztikus megközelítés, mely megfelelő megoldásokat kínál az emberiség és a bolygónk hosszú távú jólétének biztosításához. Ebből a célból kedvező kapcsolatokat keres a rendszer elemei között, ünnepli a sokszínűséget, a helyi sajátosságokat kiemelten kezelve olyan értékes kapcsolatokat igyekszik ápolni, melyek gazdagabbá teszik életünket.

Nagy vonalakban a következő tulajdonságokkal rendelkezik tehát a slow design:

- Holisztikus, vagyis a teljességre, az egészszre törekvő szemléletmód, mely a lehető legtöbb releváns rövid és hosszú távú tényezőt veszi figyelembe.
- Fenntartható, alkalmazza a C2C (angolul cradle to cradle, magyarul bölcsőtől bölcsőig) elvét, mely nagyon tömören megfogalmazva a hulladékok kiküszöbölésével kíván javakat létrehozni. Ez nagyjából leegyszerűsítve azt jelenti, hogy az előállított tárgy minden eleme újra felhasználható, a használat folyamán a minősége nem romlik, így végül nem hulladékfeldolgozóba kerül, hanem ideális esetben újra vissza a gyárba, ahol egy tökéletes, zárt körforgás részeként ismét előállítanak belőle valamit.
- Elegáns, egyszerű és hatásos megoldásokat keres a kívánt célok elérése érdekében.
- Testreszabott, tehát minden esetben az adott helyzetnek megfelelő, speciálisan egyedi megoldásokkal szolgál.
- Demokratikus, a folyamatokat és az eredményeket elérhető közelségben tartja az érdeklődők és felhasználók számára.
- Alkalmazkodó, rugalmas, az idő múlásával sem avuló.
- Tartós, mert a javítás vagy a csere iránti igényt a minimálisra igyekszik csökkenteni.
- Nem toxikus, igyekszik minél inkább környezetbarát anyagokat alkalmazni, a kifejezetten mérgező anyagok a már korábban említett C2C-elv miatt amúgy sem kívánatosak.
- Hatékonyan igyekszik kiküszöbölni a pazarlást minden formáját, legyen az gazdasági, fizikai vagy szellemi erőforrás.
- Sokszínű, a regionális tulajdonságok kiemelésével, a kulturális sokszínűség bemutatására való törekvéssel a globalizációval szembe menő módszer.

Mivel ez a folyamat még napjainkban is gyerekcipőben jár, pontosan nem tudni, hogy merre tart, milyen következményekkel lehet számolni. Nagyon érdekes és egyben izgalmas is a jövő kutatás részeként ezzel a témával foglalkozni, ám az már most átlátható, hogy rosszul nem járhatunk vele.

A rendszerelmélet ilyen jellegű alkalmazása eredményeként hosszabb tervezési folyamatokkal számolhatunk majd, melyekben több idő jut kutatásokra, megfigyelésekre, a való életben való tesztelésre és a végső finomhangolásokra.

A lokális, vagyis helyi alapanyagok felkutatása és felhasználása helyi mesteremberek segítségével rengeteg energiát spórol, elsősorban a logisztikai szempontok könnyebbé válnak miatt.

Ehhez kapcsolódóan a helyi jellegzetességek felkutatása és megőrzése is fontos szempont, inspiráló, hogy az emberi léptékű tervezés segítségével az eredmény is hasonlóan hasznos lehet.

Olyan alapvetően fontos szempontok sem hanyagolhatóak el, mint az évszakok körforgása, az ehhez hasonló természeti jelenségek figyelembevétele és a tervezési folyamatokba való beépítése szintén a környezet kímélését és a hatékonyság fokozását célozzák.

A ciklikusság olyan lehetőség, amit nem érdemes figyelmen kívül hagyni, tervezés, gyártás és a körülmények figyelembevétele során sem, segítségével jelentős energiát spórolhatunk meg. Természetesen az emberi lét is számos ciklikus vonással bír, saját jólétünk érdekében – és most a jólét mélyebb, akár lelki értelmére gondolok – célszerű tanulmányozni és kihasználni az ebben rejlő lehetőségeket.

Aki ezt az elvet vallja magáénak, elsősorban az embernek, a felhasználónak tervez, csak másodlagos szempont a kereskedelmi elvárásoknak való megfelelés.

A mozgalom követői szerint a gyorsaság hosszú távon tönkreteszi a kreativitást.

Ha valaki folyamatosan csak befelé fogadja az információt, akkor nem lesz lehetősége ezeket a tapasztalatokat átszűrni magán, hogy aztán ennyivel is gazdagítva adja tovább. Az alkotásnak pedig elsősorban ez lenne a célja, megmutatni önmagunkat, a minket ért hatások, saját érzelmeink és személyiségünk beépítésével olyasmit hozni létre, ami csak ránk jellemző.

Természetesen ez igényel önismeretet, hiszen tudnunk kell, hogy mit szeretünk, mit szeretnénk képviselni vagy megmutatni a világnak, és amíg ezekkel nem

vagyunk tisztában, nincsen könnyű dolgunk. Azonban a slow design épp erre hagy időt, hogy időt alaposan körbejárni mindent, megfigyelni, értelmezni, tapasztalni, átélni, feldolgozni, megérlelni.

Én a magam részéről abban hiszek, hogy a tárgyknak lelke van.

Érezni rajtuk, hogy aki készítette, mennyi figyelmet, szeretetet tett bele az alkotó folyamatba, a gondosság, alaposság pedig véleményem szerint olyan ajándék, amivel nem érdemes spórolni. Lassú tervezőként nem engedheti meg magának senki, hogy türelmetlen vagy pontatlan legyen, mert ez nem egyeztethető össze az alapelvekkel.

Természetesen, ahogy minden ebben az életben, ez is egy tanulási folyamat, és nem történik semmi akkor sem, ha nem megy rögtön minden, de a cél az, hogy törekedjünk ezeknek az elveknek az elsajátítására és betartására.

Úgy gondolom, a legtöbb ember életében eljön az az idő, amikor besokall, és elkezd olyan alternatívákat keresni, melyek segítenek abban, hogy visszatérjen a megfelelő útra, és ne tévessze szem elől a célt, vagyis azt, hogy az életünk rövid és nagy kincs.

Messzemenő lenne belevonni azt is, hogy a szeretet minden, de tulajdonképpen ez sem szól másról.

A slow design megtanít rá, hogy szeressünk és tiszteljük magunkat és a környezetünket.

Forrás:

<http://slowbudapest.com/a-nemzetkozi-slow-mozgalomrol/>
https://en.wikipedia.org/wiki/Slow_design

A DEKOR PAINT FESTÉKCSALÁDRÓL

Napjainkban igazán nagy divatja van a házi felhasználásra szánt festékeknek, és mind közül az úgynevezett krétafesték a legnépszerűbb. Fontos tudni, hogy az esetek nagy százalékában ezeknek a festékeknek

csak a nevében szerepel a kréta, jellemzően azért ez a nevük, mert a lefestett felület ultramatt, és hasonlóan viselkedik a krétázott felülethez, ám a legtöbb festék nyomokban sem tartalmaz krétát.

Anélkül, hogy komolyabb vegyipari szakkifejezésekkel traktálnék mindenkit, fontos elmondanom, hogy a napjainkban kapható festékeknek két fontos összetevője van, az egyik a tapadásért felel, a másik a jó csiszolhatóságért.

Minden, a piacon levő verzió ennek a két fő komponensnek az arányai alapján kínál mást és mást.

Emiatt van az, hogy az a festék, ami jól csiszolható, az nem tapad olyan jól, és fordítva, ami jól tapad, az alig csiszolható. Példaként elég megemlítenem az akrilfestékeket, amik műgyantatartalma igen magas, ezért nagyon jól megtapadnak, ám a csiszolás, szép kopott felület létrehozása szinte reménytelen vállalkozás velük.

Az egyik nagy divatirányzat, amely a dekor paint termékcsalád megszületése idején dívott, és a mai napig erősen tartja magát, a vintage-shabby chic irány, melynek a lényege a régies, kopott hangulat, a matt felületek, az egymás alól kilátszó, esetenként pattogzó festékrétegek, a koszos hatású felületek. Emiatt olyan festékre volt szükség, ami elsősorban jól csiszolható, könnyen kezelhető, vízbázisú, hogy könnyen lehessen beltérben is használni, valamint gyorsan száradjon- illetve akár visszamosható is legyen. Cserébe a könnyű alakíthatóságért kiegészítő felületkezelést igényel, ami lehet viasz vagy akár lakk is, attól függően, milyen igénybevételnek lesz kitéve az adott felület. Egy konyhaszekrényt minden bizonnyal akár több rétegben is érdemes lelakkozni, amíg egy képkeret, gyertyatartó vagy asztalláb a viasszal is tökéletesen megfelelően együtt tud dolgozni.

Alapvető fontosságú a hordozófelület megfelelő előkészítése festés előtt, bármilyen típusú anyagról legyen is szó. Bár ezek a festékek használhatóak csiszolás nélkül is, úgy fenn áll az esélye annak, hogy a munkánk eredménye nem lesz olyan tartós. Kalkulálva az árral, inkább megéri alaposan előkészülni, mint utána a kárba vesztett pénz és idő miatt bánkódni.

Nyilvánvaló, hogy bármely alkalmazott bevonattal jó tapadás, kedvező védőhatás csak szennyeződésmentes felületen várható.

Ha a kiválasztott bútordarab festése, felülete egyébként hibátlan, akkor is célszerű minimálisan átsimogatni egy P100-as szemcseméretű csiszolóvászonnal, hogy a tapadást elősegítsük, amennyiben ez nem megoldható, például csempe esetében, ott a jó minőségű alapozók használata lehet a megoldás.

A festéket felhordhatjuk ecsettel, hengerrel vagy akár festékszóróval is. A felület minden esetben más és más struktúrát fog kapni, azonban a legfontosabb végcél az esetek nagy részében az egyenletes fedés elérése. Természetesen van mód az ettől jelentősen eltérő egyéb struktúrák kialakítására is.

Készítettem néhány mintadarabot, hogy bemutathassam, mire gondoltam. Tulajdonképpen mindenféle extra kellék nélkül egy színből és két pasztából gond nélkül ki lehet alakítani akár 12-féle felületet is.

A falapot nem csiszoltam le a munka megkezdése előtt, ezért az ereze megmaradt, ahogy a „szőrösségét” is meghagytam. Ezek mind arra szolgálnak, hogy látványosabb legyen a bemutató, de ha bútorról van szó, akkor is gond nélkül alkalmazható így a festék.

Az első és legfontosabb feladat, miután a felület előkészítése megtörtént és már nagyjából átlátjuk, mivel van dolgunk (ez sokszor a csiszolás/tisztítás előtt nem is látszik), hogy átgondoljuk, milyen hatást szeretnénk a végén elérni.

Nyilván sokan vagyunk, akik már festettünk ezt-azt, nagyjából sejteni már tudjuk, hogy mire számítsunk, de higgyétek el, hogy sokszor még mi magunk is meglepődünk az eredményen, és ez ebben a szép.

Úgy gondolom, hogy ez a része a történetnek az, amit nem lehet megtanulni kizárólag elmélet alapján. Jó, ha van egy sorvezetője az embernek, de hiszem és vallom, hogy ezeket a folyamatokat meg kell tapasztalni, át kell élni és gyakorolni kell.

Ezért is igyekszem minél több megoldást megmutatni, hogy ki-ki tudja választani a magához, az elképzeléseihez, ízléséhez legközelebb állót. Nem szeretem a mai uniformizált világot, és nem gondolom azt, hogy mindenkinek ugyanaz a jó.

Tehát még egyszer: az első feladat átgondolni, hogy a funkció, a használati mód és az igénybevétel mértéke ismeretében tervezzük meg, legalább nagyjából, hogy szeretnénk haladni a munkával. A minták elkészítése során kizárólag kétféle pasztát használtam, a narancsolajos átlátszó viaszpasztát és az umbra színű bitumenes antikoló pasztát. A színeket illetően a választásom nem véletlenül esett egy világos és egy viszonylag sötét színre, mert nagyon jól szemléltetik, hogy viselkednek az egyes árnyalatok a felületkezelés hatására, a textúrájuk függvényében.

A festékekre egyébként tapasztalataim szerint általánosan jellemző, hogy a világosabb színek nehezebben fednek, „átlátszóbbak”, adott esetben több rétegre lehet szükség a használatuk során, míg a sötétebb színekből sokszor egy réteg is elég.

Nézzük a konkrét példát!

Első lépésként a mintalap teljes egészét lefestettem szálirányban krémfehér színre, ecsettel. A kezeletlen fa





szépen magába itta az anyagot, megmutatva ezzel az eredeti struktúrát. Amikor ez megszáradt, a felület két szélére más-más módon vittem fel a második réteget. Amíg az egyik oldalon szivacsengerrel vagy szivaccsecsettel „tunkoltam”, a másikon a szálrányra merőlegesen ecsettel festettem.

A dilemma már itt adott, hiszen jelentős eltérés van a két kialakítási mód között, a szivaccsal felhordott festék száradás után kissé „göcsörtös” lesz, a narancs héjára hasonlító alakot vesz fel, míg az ecsettel a csíkok maradnak meg.

(Természetesen most arról az esetről beszélek, amikor nincsen csiszolás, ám a tökéletesen sima végső eredményhez ez elengedhetetlen!)

Az antik paszta is trükkös jószág, nagyon sok mindent ki lehet hozni egy-egy adott tárgyból a segítségével. Teljesen más a hatása, ha színtelen viaszra kerül, és úgy töröljük vissza, akkor is, ha a festékre közvetlen kerül, valamint ne feledjük azt a lehetőséget se, amikor a közvetlen festékre felrakott paszta nagy részét a narancsolajos viaszpasztával szedi vissza az ember.

Ezek után az alap verziók után nézzük, mi történik, ha csiszoljuk a festéket.

Ahhoz, hogy a megfelelő egyenes felületet el tudjuk érni rücskösebb hordozón is, vastagon kell felvinni a dekor paintet. 2 réteg mindenképp szükséges, főleg a világosabb árnyalatoknál, mert bár a viasz nélkül nem látszik, azzal együtt már feltűnik majd, hogy áttetszik a festék.

A csiszolást érdemes egyre finomabb csiszolóvásznnal végezni. Amikor egy bútor megtisztítása a lényeg, akkor a P60-P80-as vásznnakat szoktam ajánlani, azok durva szeműek, haladósabb velük a festék leszedése.

De ha dekor paintről van szó, akkor sokkal finomabb szemcseméretre van szükség. A P280-as vásznnal lehet a nagyját egyenesbe hozni, viszont mindenképp szükséges a P400-as csiszolás is a végén, a viaszolás előtt, főleg, ha valaki antik pasztával szeretne dolgozni. A bitumenes umbra színű paszta legfőbb tulajdonsága ugyanis, hogy a legkisebb részbe is beül, és amíg az átlátszó viasszal a P280-as csiszolás is nagyon finom már, az antik pasztával minden húzás láthatóvá válik majd, amit az ember a tárgy felületén ejtett.

Ha valahol nem figyeltünk, épp ezért esetleg más irányba mozdultunk csiszolás közben, azt a P280-as vásznn kegyetlenül megmutatja majd.

Mindemellett, ha valakinek van türelme a legfinomabb vásznnakig eljutni, akár a rétegek között is csiszolni, hogy minél egyenletesebb legyen a végeredmény, akkor véleményem szerint a legprofibb eredmény érhető el, amit csak ilyen festékkel el lehet érni. Miután a paszta megszáradt kicsit, néhány mozdulattal felpolírozható, a felület pedig víztaszító és védett lesz a finomabb mechanikai behatásoktól is. A vegyi tisztítása nem ajánlott.

A transzferálásról néhány szóban

Miután a fogadófelület elkészítettük, célszerű az esetlegesen betervezett díszítéseket, mint a transzferálás is, a felületzárás előtt feltenni.

Ez több termékcsoporthal, több módon is kivitelezhető, legegyszerűbben, házi körülmények között úgy, ha az ember beszerez egy lézernyomatatót. Természetesen ez sem működik minden típusú lézernyomatatóval, ha elfogadtok egy tanácsot, esetleges vásárlás előtt csináltok egy próbát, ha kifejezetten erre a célra szánjátok, amennyiben új, úgy arra a termékre vonatkozik a háromnapos garancia, ha mégsem válik be.

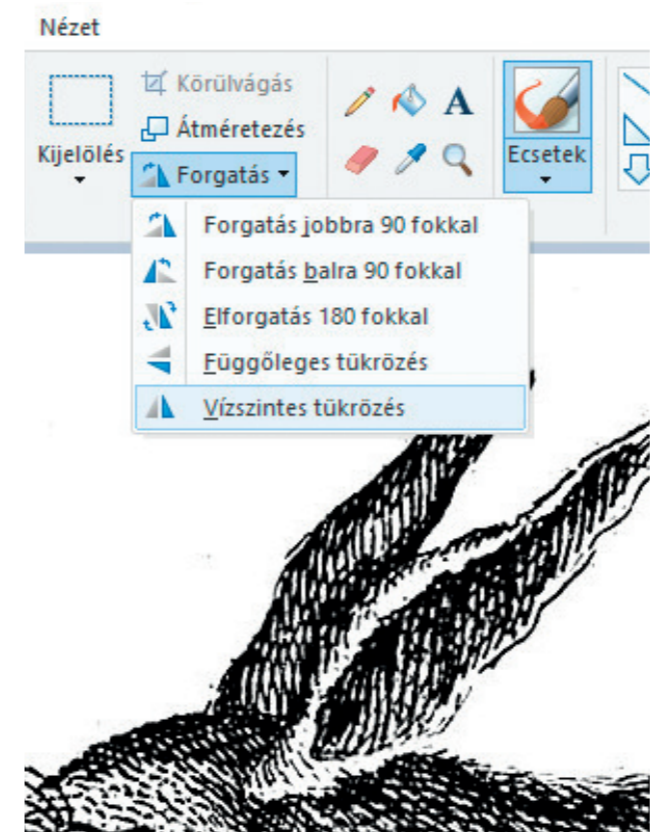
A kinyomtatott képet első lépésként tükrözni kell, ehhez egy Windows-rendszer alatt mindenkinél futó programot, a Paintet ajánlom, ezzel a legkönnyebb a műveletet elvégezni.

A képernyő felső részén a Forgatás menüponton belül a legalsó, „Vízszintes tükrözés” gombra kattintva egy mozdulat az egész.

Az a lényeg, hogy kinyomtatni a kívánt kép tükörképét kell majd.

Ha megvan a kép, kinyomtattuk, és jól is forgattuk, akkor már csak a transzferoldatra van szükség, és egy fültisztító pálcára, valamint egy kiskanálra.

A papírt mintával lefelé kell majd a felületre fektetnünk, ezért a papír visszájára kell a transzferfolyadékot felhordani. Hogy ne ússzon el, én ezt a levegőben szoktam



megtenni, és utána szoktam a megfelelő helyre illeszteni a mintát. Annyiban könnyebb így a dolgom, hogy mivel átüt a tinta, így már pontosan látom, hogy mettől meddig tart.

Nagyon fontos megjegyezni, hogy a festett felületnek teljesen meg kell száradnia, mielőtt transzferálunk rá, mert az oldat esetleg felkaphatja, amikor leemeljük a papírt, ha még nem szikkadt meg eléggé.

Miután ezzel megvagyunk, célszerű leragasztani a papír szélét, nehogy elmozduljon, és ezután már nincsen más dolgunk, mint a kiskanál fenekével türelmesen, lehetőleg mindenhol ugyanolyan nyomást kifejtve átdörzsölnünk a transzferfolyadék által oldott festékpigmenteket a papírról a festett felületre.

Ha véletlenül elrontottuk volna, akkor egy kis transzferfolyadék segítségével vissza tudjuk törölni.

Dekupázsolni egyszerűen

Én a magam részéről előnyben részesítem a szalvétákat, de még inkább a rizspapíralapú dekupázsíveket. Ezeknek az anyaga olyan vékony és olyan finom, hogy szinte beépülnek a hordozófelületbe.

Az első lépés az, hogy a mintát kivágjuk a minta széléhez közel. Aki a vastagabb rétegeket és a szabálytalanságot kedveli, és türelme is van, az tépheti is, a lényeg, hogy ne túl sok pluszpapír maradjon rajta, mert ha nem teljesen fehér az alap, akkor látszódnia fog a széle.

Természetesen, ha valaki tovább fog dolgozni a felrakott motívummal, körbefesti, stb., akkor ez lényegtelen.

A mi esetünkben ollóval vágjuk körbe a mintákat.

Az alapra felvisszük vékony, de egyenletes rétegben a dekupázsrasztót és lakkot, majd rásimítjuk a mintát. Amikor kicsit „meghúzott” a ragasztó, akkor a tetején is átmegyünk egy réteggel, ezzel rögzítjük az eredményt.

Miután megszáradt, ugyanúgy használható tovább, mint egy festett felület.



Talán az ember az egyetlen olyan élő és érző lény a Föld nevű bolygón, aki alkot és létrehoz önnön keze által valamit. Ez a valami nem feltétlenül szükséges az életben maradásához, ám mégis, az ősidőktől fogva megteszi ezt. Ez nem más, mint a „kézzel készült” művészet. Képtelenek vagyunk alkotás nélkül élni, legalább annyira fontos ez, mint az, hogy legyen mit ennünk. Ahhoz, hogy alkotni tudjunk eszközök és alapanyagok is szükségesek. A Pentart hobbitermékek óriási fajtaválasztéka ebben támogatja a tettek mezejére lépő alkotót.

Festékek

Az akrilfesték teljesen fedő (fedőfesték), gyorsan száradó, száradás után vízálló, vizes alapú dekorációs festék. Használható a művészet, hobbi, szabadidő, iskola, modellkészítés területein. Sok alaphoz alkalmazható, például fa-, papír-, bőr-, kő-, fém-, üveg-, agyag-, viasz-, műanyag felületekre. Az akrilfesték lehet matt, selyemfényű és fényes, ezek a tulajdonságok mindig fel vannak tüntetve a csomagoláson. Az akrilfesték a 20. század ötvenes éveitől a művészek (Pop art) kedvelt festéke, elsősorban a könnyű használata miatt. A nagy mennyiségű vizes (tehát nem szerves oldószeres) műanyag diszperzió, amit az akrilfesték tartalmaz, a száradás közben nemcsak vizet párologtat el magából, hanem erős keresztmolekulákat hoz létre, tehát jól fed, és nem kopik le egykönnyen az adott felületről. A Pentart akrilfestékei magas pigmenttartalommal, jó fedőképességgel, óriási színválasztékban és fajtaválasztékban kaphatók. Legyen az matt, fényes, krémes, metál, kaméleon vagy sötétben világító.

A lazúr vagy lazúrozás a festészetben jelent meg először, de ma már számos területen alkalmazzák. A lazúrfestékek lehetnek oldószeres alapúak vagy vízben oldható

diszperziók. A lazúrfesték sok kötőanyagot tartalmaz kevés pigmenttel, így áttetsző réteget képez a már festett alapon. Felfestve őket, nem fedik el teljesen az alattuk levő felületet, hanem annak színei átvilágítanak az új rétegen, finom színhatást adva a kompozíciónak. A Pentart lazúrgél egy gél állagú, vizes alapú lazúrfajta, mellyel egyszerűen adhatunk színt és védelmet fatárgyainknak. Választhatunk beltérre és kültérre való közülről. Felhordhatjuk ecsettel, szivacssecsettel, antkolhatunk vele, és alkalmazhatjuk stencilezéshez is. A következő képen krémes akril festékekkel strukturált alap látható.

Koptatási technikák



A Vintage hatás médium egy fantasztikus találmány, a Pentart saját fejlesztése. Régies, antik hatású tárgyak, bútorok készítését elősegítő szer. Egyszerűen az öregbítenedő festett felületre kenjük, ami lehet előzetesen lazúrgéllal, dekorfestékekkel vagy akrillal festett. A Vintage hatás médiumot hagyjuk a festett felületen megszáradni, majd akrilfestékekkel ismét lekenjük ezt a felületet. Száradás után ez a festékréteg csiszolható lesz. A koptatott felületet viaszolással vagy lakkozással tehetjük időtállóvá.

A szárazecset-technika egy kopottas hatást imitáló eljárás, csiszolóvászon segítségével, pusztán ecsettel. A neve egy kicsit csalóka, mert nem teljesen száraz ecsettel készül. Az ecsetet adott festékbe mártva, azt jól kitorlólva, minimális festékekkel használjuk a már festett felületen, víz hozzáadása nélkül. Óvatos, éppen csak érintőleges mozdulatokkal árnyaljuk a felületet, így egy kopottas, régies hatást kapunk. Bútorok, dísz tárgyak, képek keretek szép dekorációs eljárása ez a technika. Nemcsak ecsettel, hanem szivaccsal, ronggyal, papírtörllével is elkészíthető.

A lepattogzott hatású felületek készítéséhez se száraz ecset, se koptatószer nem szükséges, csak egy krepp maszkolószalag. Ezzel az eljárással is készíthetünk régi-

es hatású felületeket. A már festett és száraz alapra, ami lehet világos színű vagy sötét, lehet akrillal, lazúrgéllal, dekorfestékekkel festett, további festékréteget festünk. Fontos, hogy ez a befejező réteg dekorfesték legyen, és még nyirkos, ne teljesen száraz állagot képezzen felfestés után. Ebben az állapotban a festékrétegre helyezünk egy krepp maszkolószalagot, rásimítjuk, és óvatosan lehúzzuk a felületről. A ragasztószalag randomszerűen, itt-ott leszedi a dekorfestéket, így a felület olyan lesz mintha lepattogzott volna a festék róla.

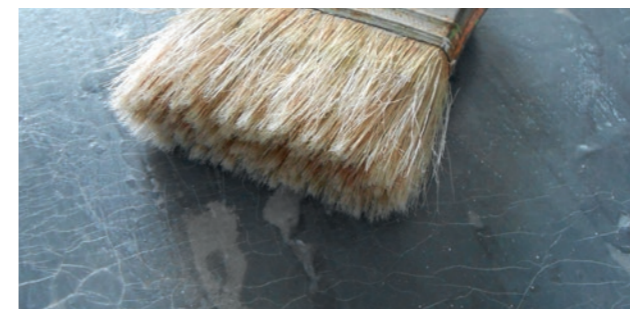
Effektanyagok

3D-stencil és stencilezőpaszta

A stencilezés a reprográfia (dokumentumok pontos másolata) világából került a modern dekoratív művészetek technikái közé. A 3D-stencil vagy stencilezés azt jelenti, hogy a stencilünk pár milliméter anyagvastagságú műanyag, akrillap vagy szilikon forma, mellyel a síkból kiemelkedő 3D-dekorációkat készíthetünk. Léteznek olyan stencil is, melyek csak fóliavastagságúak, ezekkel kevésbé vagy egyáltalán nem készíthetünk domború díszítéseket. A Pentart stencilezőpasztái kifejezetten a 3D-technikákhoz lettek kifejlesztve. Vastagabb és vékonyabb stencilre is használhatóak. Könnyen kenhető, lágy állagú paszta, mely háttérre vagy fő motívumként is alkalmazható.

Finomvonalas repesztés

Régi porcelánkagylós hajszálrepedéseit imitálhatjuk a Pentart finomvonalas repesztőlakksszettel. A már díszített vagy festett tárgy felületére kenjük fel az első komponenst, majd annak teljes száradása után alaposan oszlassuk szét a második komponenst az ujjunkkal végzett körkörös mozdulatokkal. A második fázis lakkréteg száradás közben megrepedezik. A keletkezett repedéseket nem vizes színezőanyaggal (pl.: Pentart antikoló pasztával) emelhetjük ki. A második komponens lakkrétege nem vízálló, ezért ha tartósabbá szeretnénk tenni, akkor Pentart oldószeres lakkkal kenjük le. A repedések rajzolata függ a két komponens rétegvastagságától, illetve a száradási időtől.



Kőhatású paszták

Egy igazán izgalmas új Pentart termék a kőhatású paszta. Rusztikus kőhatású felületeket lehet készíteni vele, szinte minden felületre. A kőhatású paszták nyolc színárnyalatából választhatunk kedvünkre valókat. Az antracit és cement fantázianévvel ellátott kőhatású pasztákból betonhatású felületeket is készíthetünk. Jól tapad felfelületeken, parafán, kartonon, polisztirolon, gipszöntvényeken, műanyagon, üvegen, fémen (nem mosogatógép-álló). A nem nedvszívó felületeken – mint az üveg, műanyag és fém – ajánlott az alapozás (alapozófesték vagy alapozópaszta). Fa- és nedvességet jól szívó felületeken alapozni nem kell. Akrillal vagy dekorfestékekkel festett felületekre is kiválóan tapad.



Kellékek

Külön a kellékeket – mint az ecset, szivacssecset, maszkolószalag – nem kell bemutatni, mindenki ismeri őket, és ezeket használjuk a legtöbbet az alkotás során. Azonban a spaklit vagy glettvasat és szebb nevén festőkést már kevesebben ismerik. Az első két elnevezést inkább az építőipar használja, és nemcsak nevükben, hanem méretükben is eltérnek a művészeti célokra használt festőkéstől. A festőkés kisebb, kézre álló szerszám, amit eredetileg a vakolattechnikákhoz (freskó, szekko) is használtak. A magas művészetek világában ezt az eszközt a festészetben is használják. Az ilyen képeket nem ecsettel, hanem festőkéssel „festik”. Ezt a szerszámot 3D-stencilezéshez és a kőhatású pasztákhoz alkalmazzuk. Ezzel a szerszámmal simítjuk a stencilezőpasztát a stencilbe, és e szerszámmal visszük fel a felületre a különböző színű kőhatású pasztákat. Használata egyszerű, simító mozdulatokkal történik. A festőkésen egyszerre több színű anyagot is rétegezhetünk, melyek a felületre kenve márványos, sávós vagy akár hullámos mintát eredményezhetnek.

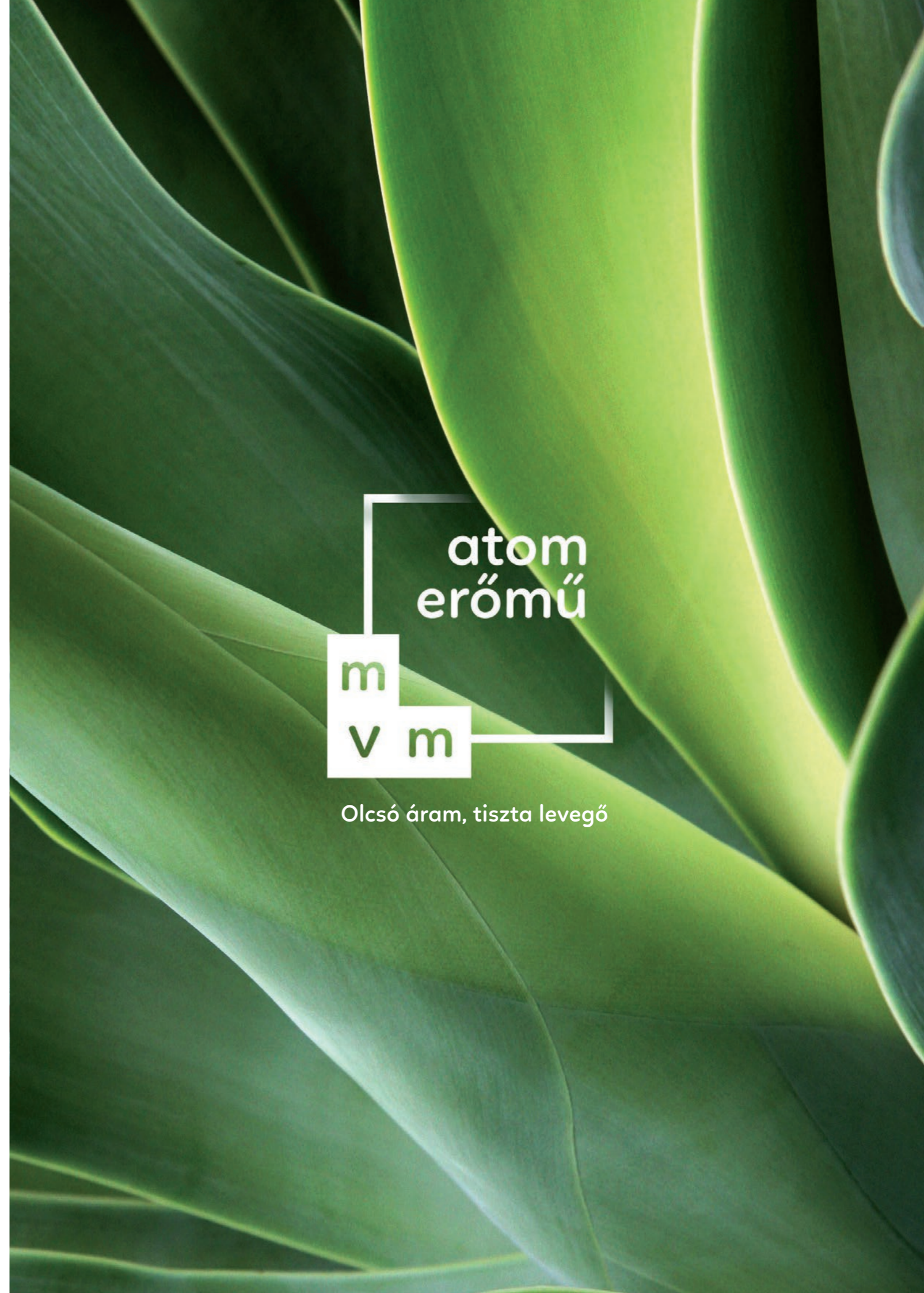
A begyakorolt technikákat és Pentart-alapanyagokat kipróbáljuk, és megnézzük azt is, hogy a próbalapjaink technikai hogyan alkalmazhatóak egy konkrét dísz tárgyon.

A series of horizontal dotted lines for writing notes.

A series of horizontal dotted lines for writing notes.

Jegyzetek

Lined area for notes with horizontal dotted lines.



atom
erőmű

m

v m

Olcsó áram, tiszta levegő



MVM PAKSI ATOMERŐMŰ ZRT.